

## LE "GUY LAFLEUR" DE LA PREFABRICATION:

# 99 LOGEMENTS EN 17 JOURS OUVRABLES

Un projet de 99 logements à Longueuil, compte tenu des travaux de construction effectués à date, rencontre d'emblée les objectifs visés par la S.H.Q. en l'occurrence: pouvoir construire à un coût moindre et ce, dans un délai relativement court, des édifices à l'épreuve du feu et comportant d'excellentes caractéristiques d'insonorisation pour personnes âgées.

En effet, la construction de cet édifice fait suite à la signature d'un contrat de \$2.5 millions intervenu directement entre la S.H.Q. et le manufacturier de béton préfabriqué, en l'occurrence, QUICKSPAN INC. (appelé auparavant Spancrete Limited), un des plus importants manufacturiers au Canada.

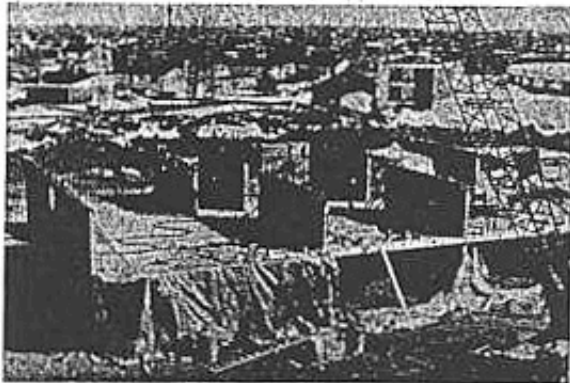
Selon les modalités du contrat en question, il incombait à QUICKSPAN INC. d'effectuer la conception, l'ingénierie ainsi que la coordination des travaux de construction pour cet édifice de six étages, lequel peut être qualifié de projet-clé.

QUICKSPAN INC. s'est adjoint les services de professionnels, en l'occurrence le bureau de Jean-Guy Brodeur, Architectes, Marc Denis & Ass., Labrecque, Bissonnette, Lemieux & Ass., Ingénieurs-Conseils, ainsi que ceux d'un entrepreneur général d'expérience, J.S.R. Construction Ltée, afin de l'assister dans la réalisation du projet.

QUICKSPAN INC. a aussi établi des relations étroites entre ses professionnels et ceux mandatés par la S.H.Q., à savoir les bureaux de Chartrand & Frappier, Architectes, Nicolet, Carrier, Dressel & Ass. Ltée et Bouthillette & Parizeau, Ingénieurs-Conseils, sans la coopération desquels le projet n'aurait pas pu connaître la rapidité d'érection obtenue à date.

A long terme, l'objectif que vise QUICKSPAN INC. suite au succès du présent projet est de s'assurer qu'une bonne partie des logements subventionnés seront dorénavant construits selon les concepts de la préfabrication lourde.

QUICKSPAN INC. a complété, le 21 mars, l'érection de la structure préfabriquée en 17 jours ouvrables. Cela signifie que la structure préfabriquée a été érigée à un



rythme approximatif de six logements par jour.

Les travaux d'excavation ont débuté le 8 février. Depuis, i.e. 30 jours ouvrables plus tard, il y a eu:

3,000 v.c. de terre excavée,  
17,000 pi. ca. de coffrages posés,  
800 v.c. de coulis de béton coulés,  
33,000 pi. ca. de panneaux préfabriqués Tomax,  
85,000 pi. ca. de dalles évadées de béton préfabriqué,  
20,000 pi. ca. de murs de blocs non porteurs érigés.

Un tel échéancier n'a jamais été atteint par qui que ce soit et ce, indépendamment du type de structure préconisé. La rapidité d'exécution se traduira par une occupation beaucoup plus hâtive de la part des rési-

dents. Les travaux de construction seront terminés vers la fin juin, i.e. huit semaines plus tôt que la date indiquée sur l'échéancier original qui déjà était très restreint et qui prévoyait une durée totale de sept mois relativement aux travaux de construction.

Il est à prévoir que suite au succès de la première phase du présent projet démonstration, le Gouvernement du Québec, le Ministre Guy Tardif ainsi que la S.H.Q. donneront suite au projet démonstration.

QUICKSPAN INC. précisait aussi que le succès du projet de Longueuil était dû, en partie, à un apport concret des officiels, ainsi que de tout le Conseil d'Administration de la Ville de Longueuil.